

"Educación superior y formación en liderazgo educativo, tensiones actuales y escenarios poscovid"

Dr. Miguel Angel Díaz Delgado

IISUE-UNAM





Objetivo general

Dar a conocer las tensiones actuales de la formación de directivos en/desde la educación superior y plantear los desafíos y escenarios a partir de la emergencia



Índice temático

1. Situando el análisis

1.1 Ubicación de los directivos en las Instituciones de Educación Superior (IES)

1.2 Un concepto de liderazgo educativo

1.3 La estrategia analítica

2. Educación superior y formación de directivos. Acercamiento problemático

2.1 La formación directiva en la educación superior

2.2 La formación directiva desde la educación superior

3. Una propuesta simplificada de agrupación de modelos de IEL

3.1 Tensiones actuales en la relación formación directiva-IES

3.2 Desafíos para la educación superior y la formación de directivos en el escenario (pos)covid19

Glosario de términos

Educación superior

- Instituciones formales de nivel secundario y terciario que ofrecen acceso al grado académico e instruyen para acreditar el acceso a una profesión o especializarla, pueden ser universitarias y no universitarias

Educación elemental

- Alude al nivel educativo primario formal

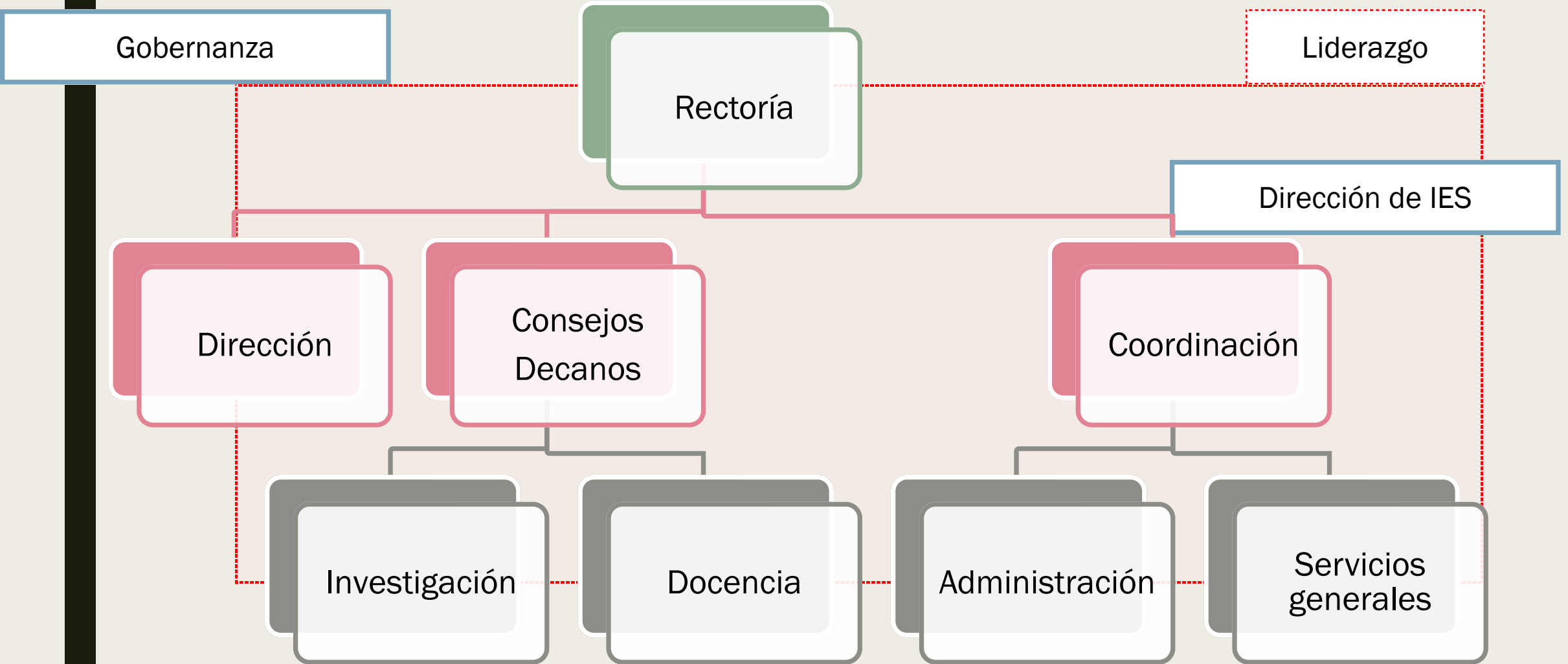
Directivos

- Profesionales de instituciones educativas que ostentan una función en la coordinación, gerencia y administración institucional de la educación superior

Formación de directivos

- Alude a los espacios formales de especialización, habilitación e investigación en el cargo de la dirección de organizaciones educativas

En términos funcionales ¿qué se considera como directivos en la educación superior?



Un concepto de Liderazgo Educativo

Área de investigación y de la práctica enfocada en estudiar las relaciones entre sujetos e instituciones donde se juegan el acceso al poder, la toma de decisiones y la agencia de los sujetos.

Se estudian las posibilidades de agencia de los sujetos y sus organizaciones en el entramado social e institucional.



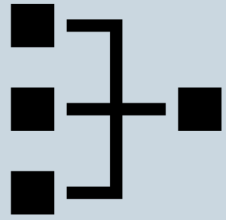
Las investigaciones en liderazgo educativo...



(...) **abordan las relaciones entre la voluntad y la acción**, sus efectos y las condiciones en que éstas se confeccionan.

(...) examinan las relaciones que facilitan, impiden, tensan o condicionan la práctica educativa (Díaz y Veloso, 2019) tanto en la estructura como en las relaciones interpersonales/profesionales.

La estrategia analítica



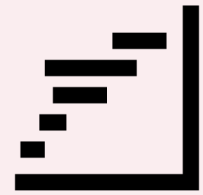
Revisión esquemática

- Modelos formativos para directivos



Rastreo de formación

- Por ámbitos (Anglo/Hispano)
- Por niveles (elemental y superior)



Análisis de contraste

- Emergencia actual
- Inferencia analítica
- Caminos epistémico e institucional (Xiao y Newton, 2019)

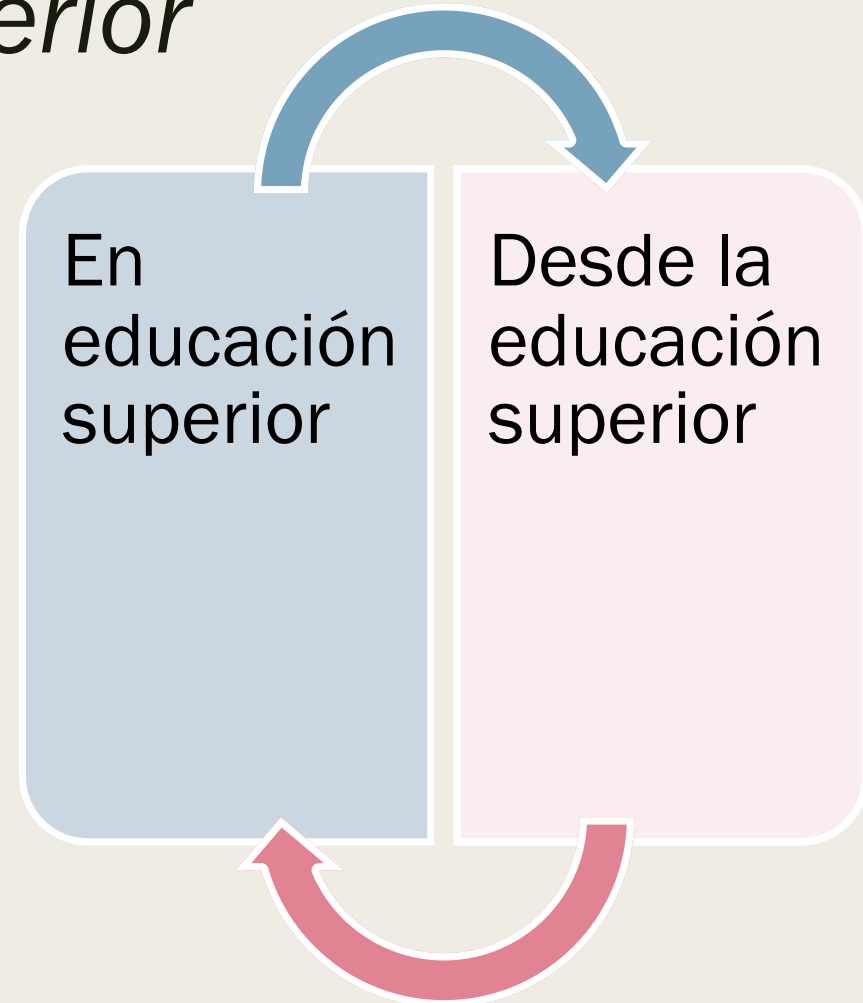


EDUCACIÓN SUPERIOR Y FORMACIÓN DE DIRECTIVOS.

Acercamiento problemático

Dimensiones de la formación directiva en y desde la educación superior

- ¿La formación directiva puede ser tomada en cuenta dentro de la educación superior? ¿en qué sentido son las universidades -y otras IES- son los nichos para la formación de directivos?
- ¿De qué manera formarlos, cómo contribuir a la formación de directivos tanto de las propias universidades, cómo contribuir a la formación directiva de los sistemas escolares y desde qué óptica abordarla?



La formación directiva en la educación superior

Chile

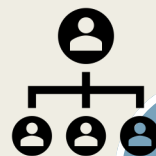
2000: universidades con programas de posgrado en administración, gestión y política educativa, destinada a directivos de todos los niveles (Araya, Burgos y Ganga, 2012)

2020: Programas y redes de investigación

México

2000: universidades privadas con formación directiva e IES del estado
formación inductiva

2020: Formación discontinua, investigación en universidades públicas y otras IES



Investigación desde la administración

- Granville y Stanley Hall (S. XIX)
- Europa y Canadá (S. XX)



Formación universitaria

- Funcionalismo EEUU (60´s)
- Movimiento teórico (60´s)



IES Iberoamericanas

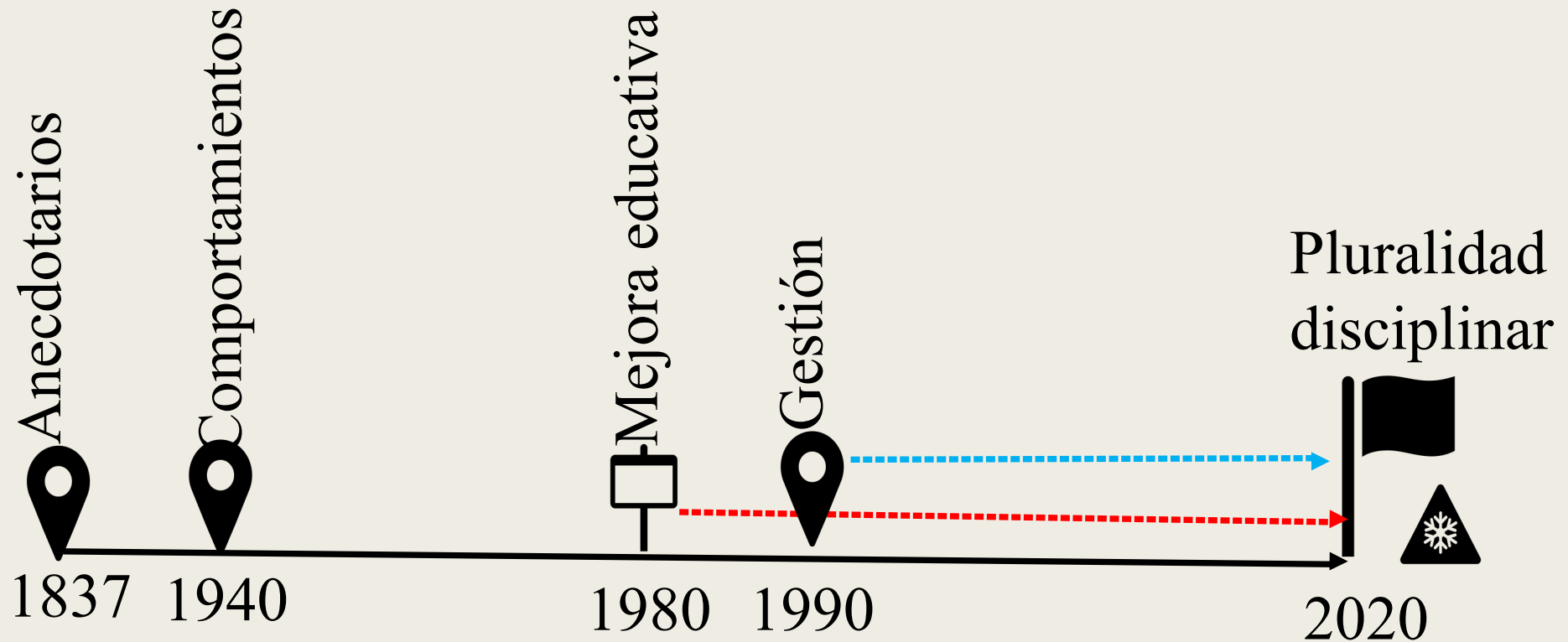
- Meritocracia (Araya, Burgos y Ganga, 2012) (1990´s)
- Rigor científico



Complejidad conceptual

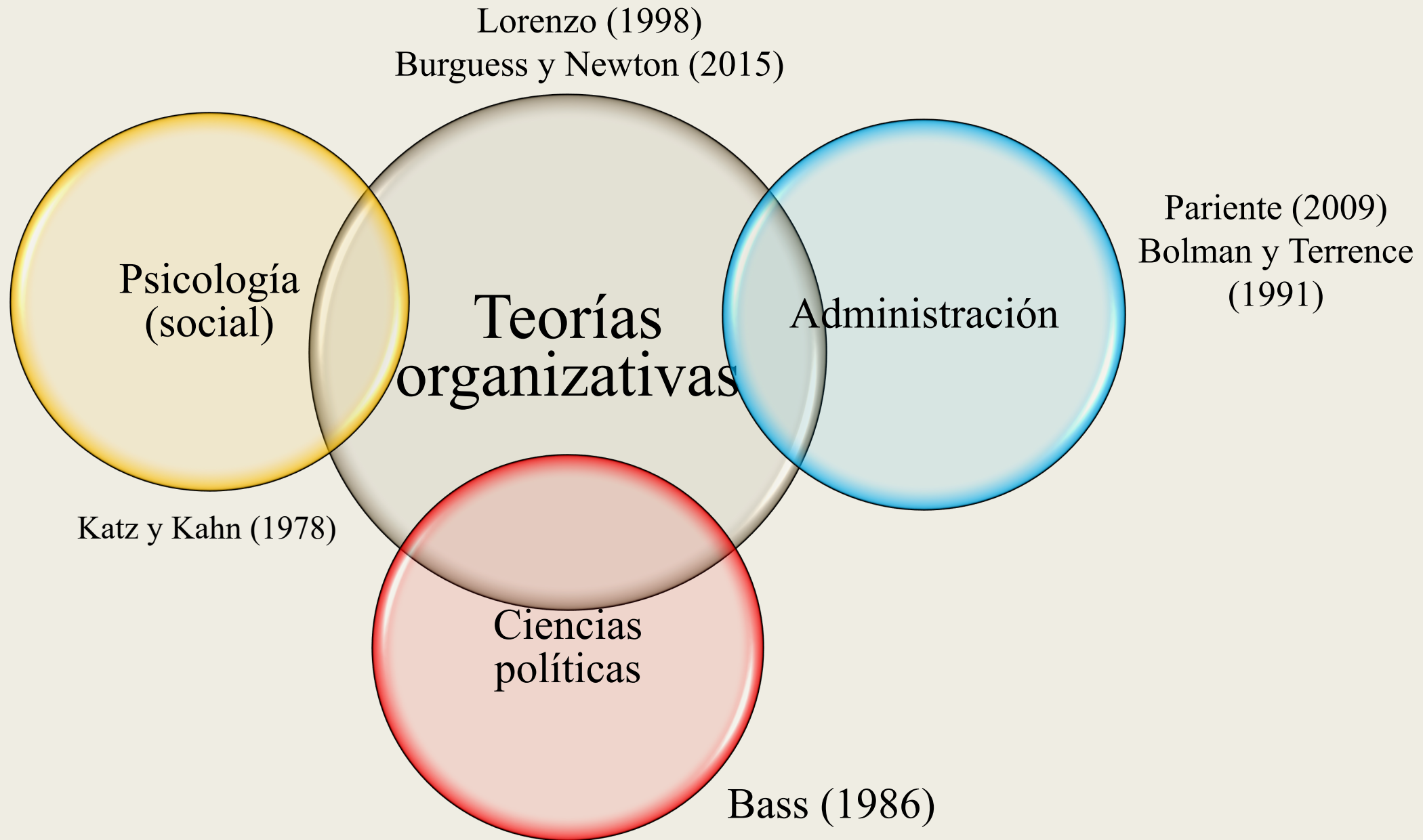
- Pluralidad disciplinar
- Hibridación conceptual

La formación directiva desde la educación superior



Formar directivos desde la educación superior implica reconocer la convergencia de tradiciones intelectuales que aluden a su vez a comunidades discursivas (Eacott, 2015) y disciplinas que se contradicen para crear conocimiento nuevo y más complejo sobre la profesión de dirigir.

Conjunción disciplinar de las teorías de liderazgo educativo



- En el contexto académico latinoamericano, la investigación sobre dirección escolar aumentó considerablemente a partir del 2015.
- El nivel más estudiado en Latinoamérica es la educación básica (parvularia, primaria y secundaria)
- El incremento de investigaciones en México puede deberse a la importancia que se le dio a la figura del director desde 2013

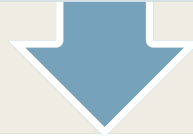




TENSIONES ACTUALES EN LA RELACIÓN FORMACIÓN DIRECTIVA-IES

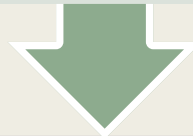
a) Fluctuación disciplinar de la formación directiva

Los componentes naturalmente técnicos de la dirección se encuentran incorporados en la oferta formativa, no así los componentes vinculados a competencias (Araya, Burgos y Ganga, 2012, p. 20) relacionales y de lectura política del entorno.



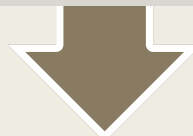
b) *El desarrollo coyuntural de la formación directiva (en México)*

Es en cada coyuntura de reforma educativa o política, que la formación directiva cobra relevancia en México, en torno a ellas adquieren relevancia las competencias directivas como un conjunto de características o una lista de rasgos de los directivos (Bethell-Fox, 1992; Le Boterf, 2001; Plasencia, 1994), en torno a ello, la formación directiva de los niveles distintos se emprende, en la inmediatez y debajo de una lógica utilitarista de la formación.



c) *Formación directiva preservadora del estatus quo versus las propuestas relacionales*

Tanto para conducir la transición como para consolidar un nuevo modelo de dirección educativa (Araya, Burgos y Ganga, 2012) se precisa reconocer la pugna entre un modelo de formación directiva preservadora del estatus quo y las propuestas relacionales (Eacott, 2015) que son críticas del conservadurismo institucional y que apuestan por la atención a las políticas, redes interinstitucionales, administración interna, innovación, gestión operacional (Longo, 2002; Losada y Marrdán, 1999).



La fragmentación entre los niveles primarios y superiores en la formación directiva

En oposición a lo tratado en el primer apartado, se ha destinado un gran esfuerzo en comprender e implementar formación en y desde la educación superior, mientras se ha obviado contundentemente la necesidad de formar directivos para la educación superior.

DESAFÍOS PARA LA EDUCACIÓN SUPERIOR Y LA FORMACIÓN DE DIRECTIVOS EN EL ESCENARIO (POS)COVID19



Currículum y docencia



- Deserción/ Descenso de la matrícula
- Vulnerabilidad psicosocial
- Mayor atención a problemas de salud
- Expiración de planes de estudio no flexibles
- Tensiones en las relaciones de enseñanza y aprendizaje

Organización e infraestructura



- Obsolescencia de espacios y mobiliario
- Restricción de uso en determinados espacios
- Reducción presupuestal e inflación de costos
- Incremento de costos de mantenimiento
- Reducción en la gestión presupuestaria
- Mayor inversión en la promoción

Investigación y posgrado



- Caducidad de proyectos de investigación
- Reducción presupuestaria
- Disminución en la captación de proyectos
- Depreciación en la oferta

Formar en el desarrollo psicoemocional

Replantear planes institucionales a mediano plazo

Desarrollo de plataformas eficientes para el trabajo a distancia

Formación en Tecnologías para el Aprendizaje y la Comunicación

Generación de espacios de colaboración híbridos -presencial y a distancia-

Apostar por la formación directiva sostenida y por la investigación

Explorar las propuestas relacionales de formación e investigación en liderazgo

Generar espacios de formación en flexibles, híbridos y que permitan contacto con los contextos profesionales

Impulsar esquemas organizativos basados en el liderazgo distribuido



Modelos de investigación
en liderazgo educativo:
una revisión internacional

Miguel Ángel Díaz Delgado y Ariadna Veloso Rodríguez,
coordinadores

¡Muchas gracias!

Referencias centrales

Díaz, M. (2015). Formación de directivos escolares en el contexto de la gestión, una comparación de modelos internacionales, Gobierno de Jalisco, México.

Eacott, S. (2013). Asking questions to leadership: using social theory more than critique, leading and managing, vol. 19, no. 1.

Eacott, S. (2015). Educational leadership relationallity, a theory and methodology for educational leadership, sense publishers, Australia.

González, R. y Gorguet (2016). Preparación y superación de cuadros directivos y reservas en Cuba. MEDISAN vol.20 no.4 Santiago de Cuba abr.-abr.

Valencia, A. ¿Son formativos los cursos de capacitación continua? La perspectiva de los directores y docentes de escuelas primarias, Dialogos sobre educación. Temas actuales en investigación educativa, vol. 7, num. 12, 2016 Universidad de Guadalajara, Mexico, Disponible en: <http://www.redalyc.org/articulo.oa?id=553458153011>

Xiao, J. y Newton, P. (2019). “La emergencia de la educación superior en la administración educativa”, en Modelos de investigación en liderazgo educativo, una revisión internacional, Díaz, M. y Veloso, IISUE, UNAM, México.