



**INFO
ACES**

Sistema Integral de Información sobre las Instituciones de Educación Superior de América Latina para el Área Común de Educación Superior con Europa

Universidad Nacional, Costa Rica
21-22 de Septiembre de 2016

Taller Indicadores Estratégicos

Luis E. Vila
MC2-Universitat de València

www.infoaces.org



UNIVERSITAT
POLITÈCNICA
DE VALÈNCIA



Centro de Gestión
de la Calidad y del Cambio



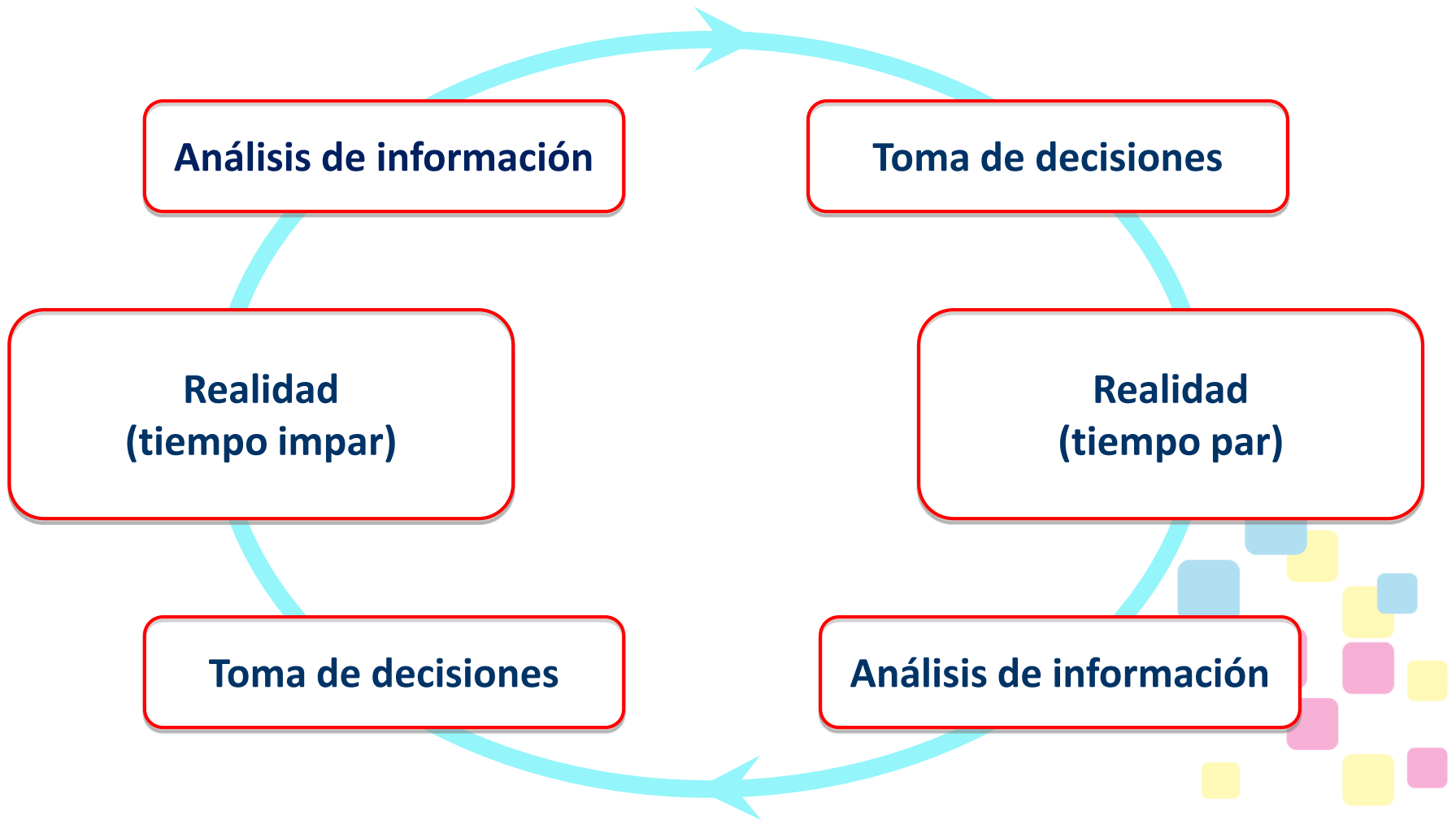
Programa subvencionado por la Comisión Europea

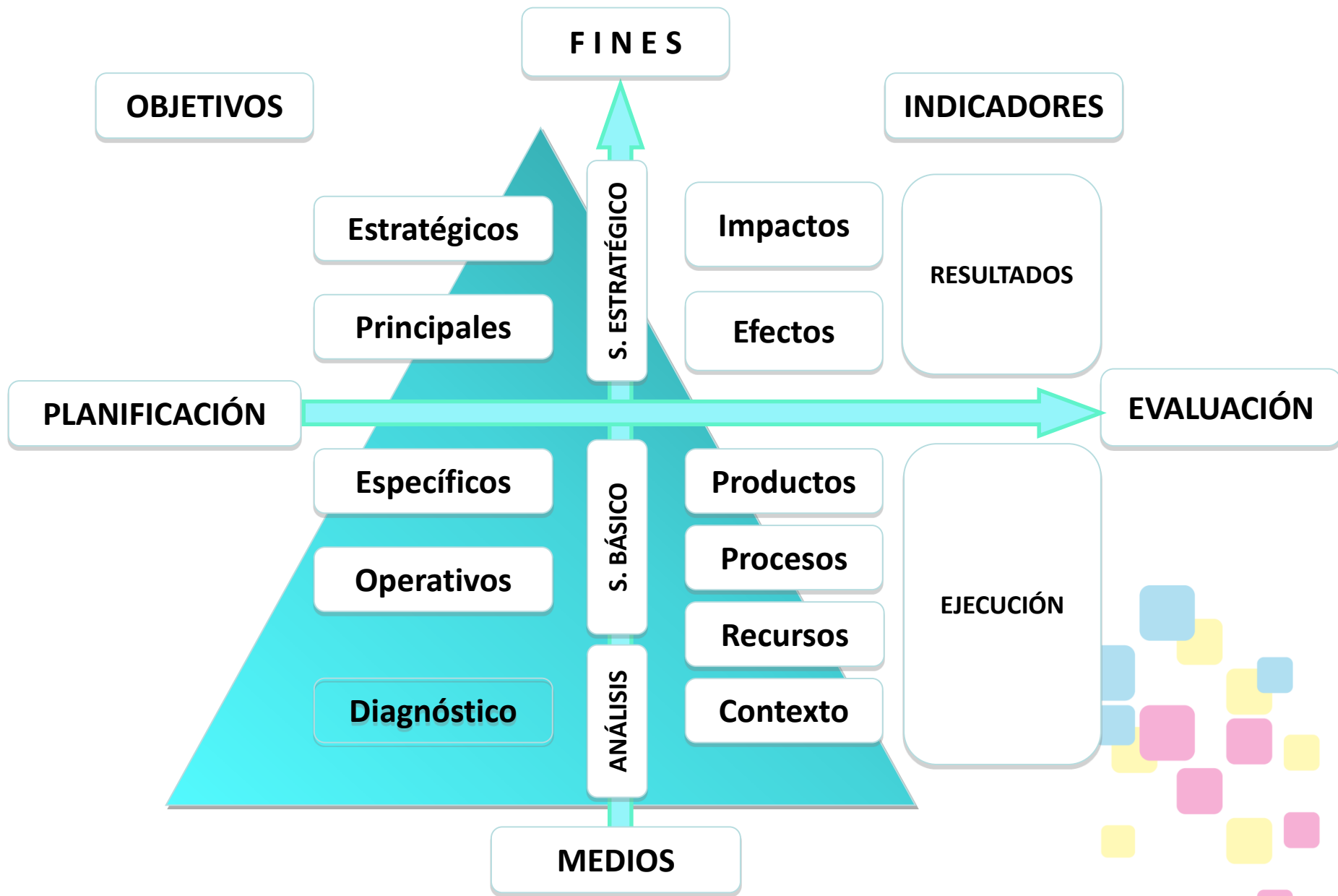
Sistema integrado de información

- Conjunto de procesos orientados a
 - Recopilación de datos
 - Análisis e interpretación
 - Difusión de la información resultante
- Con el fin de mejorar el desempeño de la acción de la organización



Dinámica temporal





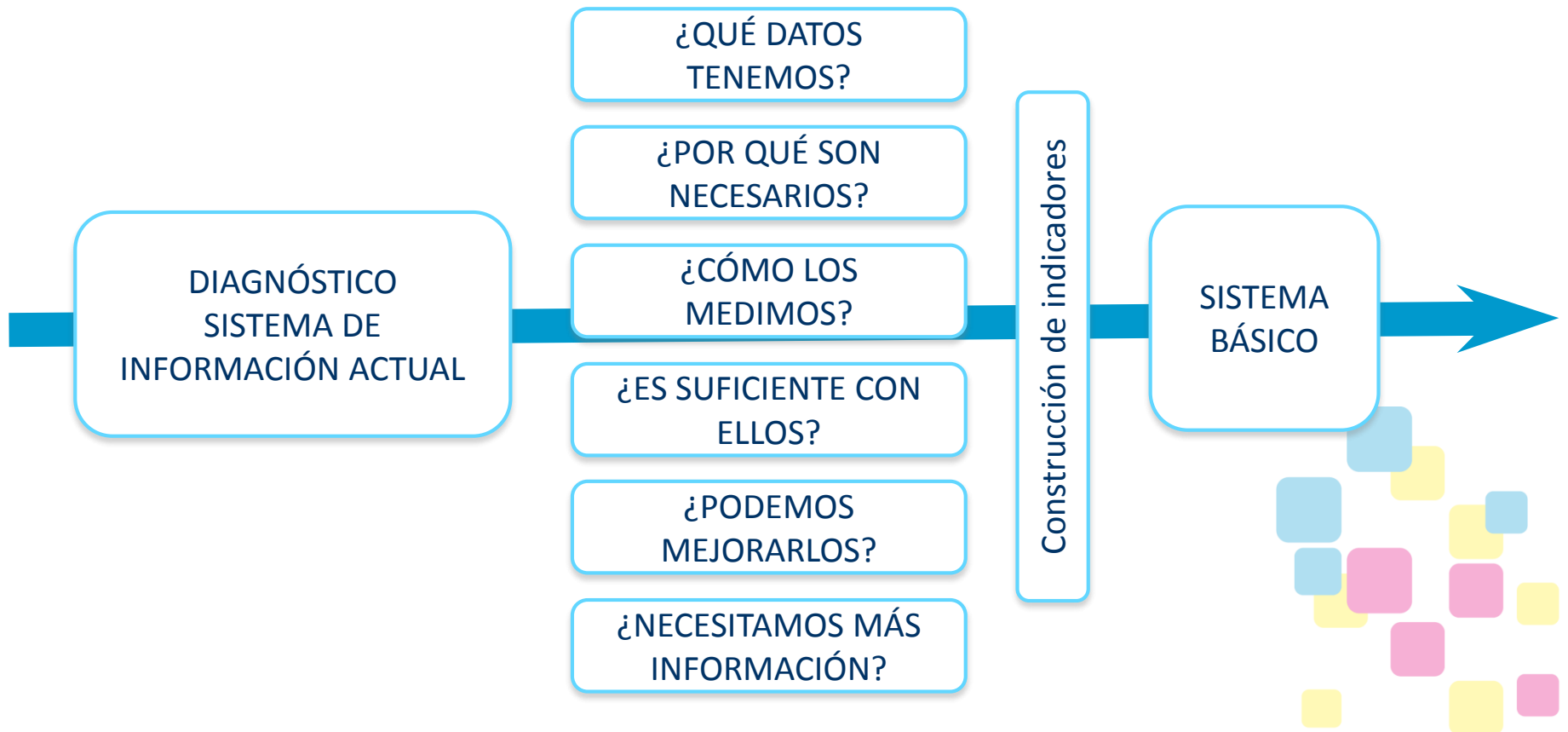
Sistema Básico: planificación a corto plazo

Facilita la gestión, apoyando el proceso de toma de decisiones y estableciendo la línea base que permita fijar las metas de las estrategias a medio y largo plazo

- Indicadores vinculados a las actividades de la IES
- Indicadores sencillos y operativos
- Permitirán conocer, en base a la planificación realizada, las actividades, los beneficiarios y los resultados de las actividades
- Representan contextos, recursos, procesos y productos



Construcción del Sistema Básico



Sistema Estratégico

Se vincula directamente con las consecuencias de los resultados de la actividad de la IES, con el grado de avance hacia los objetivos planeados y las metas propuestas a medio y largo plazo

- Indicadores agregados y sintéticos
- Relacionados con los efectos e impactos, con las consecuencias de los resultados de la actividad a nivel de las metas finales perseguidas
- Capacidad para señalar el grado o el ritmo de avance con respecto al logro de los distintos objetivos

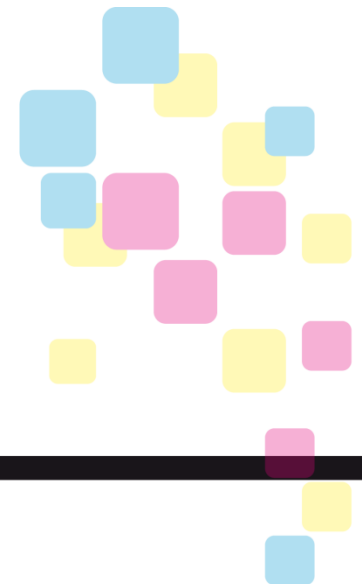


Construyendo el Sistema Estratégico



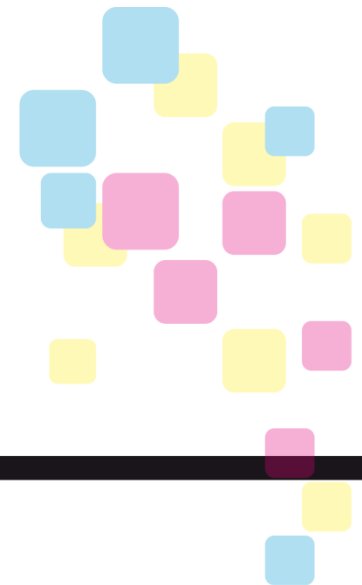
Indicadores Sintéticos

- Un indicador sintético (IS) es una medida derivada de la observación de una serie de hechos o fenómenos que revelan conjuntamente la posición relativa de una unidad de acción (curso, titulación, centro, institución, país) en un ámbito determinado



Indicadores Sintéticos

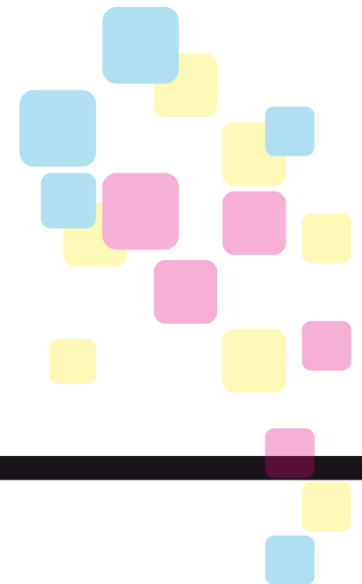
- Pueden ser cuantitativos o cualitativos
- Un IS ideal sería aquel capaz de capturar en una sola medida un concepto multidimensional el cual solo puede ser representado a priori mediante una batería de indicadores individuales
- Para elaborar un IS es necesario operar sobre la base de un modelo subyacente



Interés creciente por los indicadores sintéticos

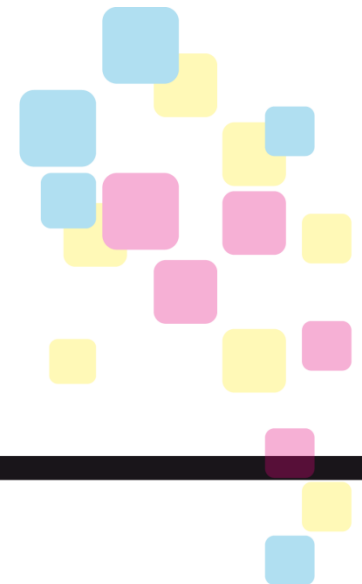
- Número de referencias en Google (difusión general del concepto) y en Scholar Google (interés académico) para 'Composite Indicators'

	<u>Google</u>	<u>Scholar Google</u>
Octubre 2005	~ 35,500	992
Junio 2006	~ 80,800	1,440
Septiembre 2007	~ 2 millones	~167,000
Noviembre 2013	~ 13 millones	~1,080,000



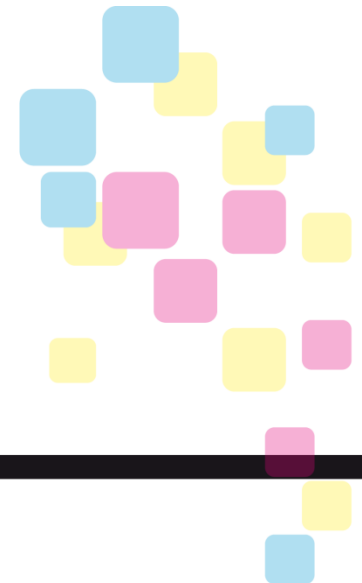
Ventajas y riesgos de los IS

- Los IS presentan muchas ventajas prácticas cuando están bien construidos y son bien interpretados
- Los IS también presentan graves riesgos, incluso cuando están bien construidos y son bien interpretados



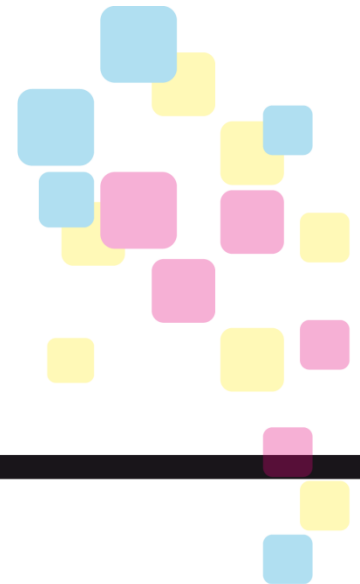
Ventaja 1 *(si están bien contruidos y son bien interpretados)*

- Permiten resumir en una métrica sencilla aspectos muy complejos de la realidad institucional facilitando la toma de decisiones



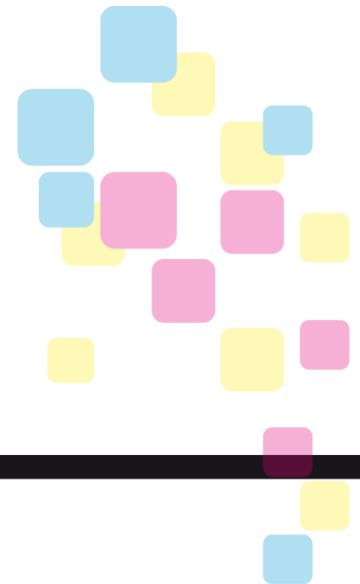
Ventaja 2

- Su interpretación resulta más conveniente y menos costosa que la de una batería de múltiples indicadores



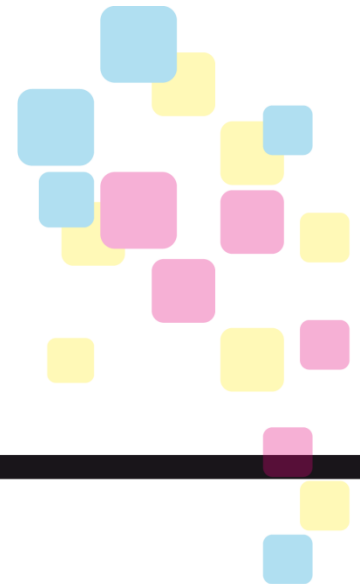
Ventaja 3

- Focalizan el desempeño de las unidades para que los agentes puedan comparar dimensiones complejas de forma efectiva



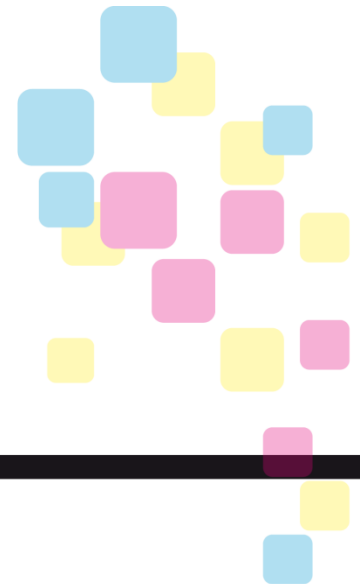
Ventaja 4

- Sirven para posicionar a las unidades en términos relativos y monitorizar su progreso en el tiempo



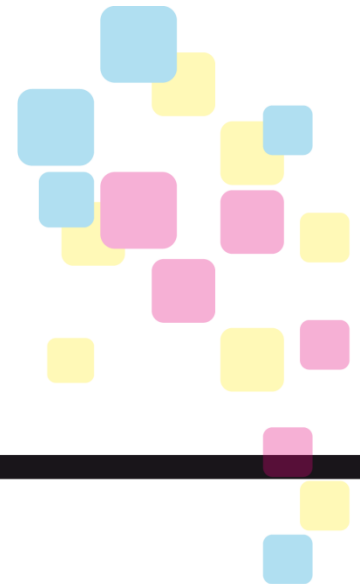
Ventaja 5

- Favorecen la transparencia y la rendición de cuentas



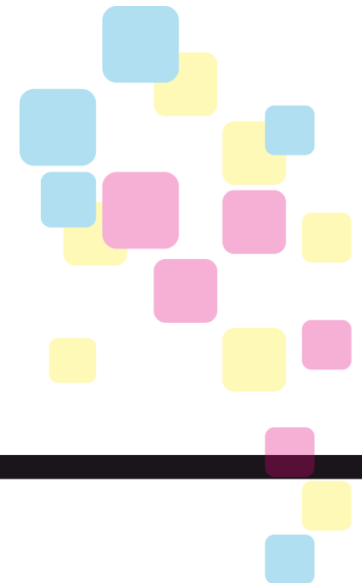
Ventaja 6

- Facilitan la comunicación con el gran público



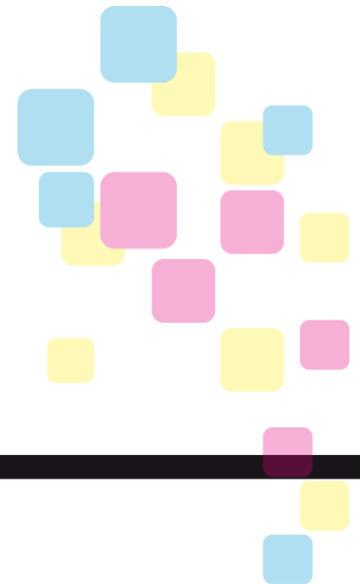
Riesgo 1 *(incluso si están bien contruidos y son bien interpretados)*

- Pueden enviar señales equivocadas o contradictorias a los decisores porque la realidad es compleja y cambiante



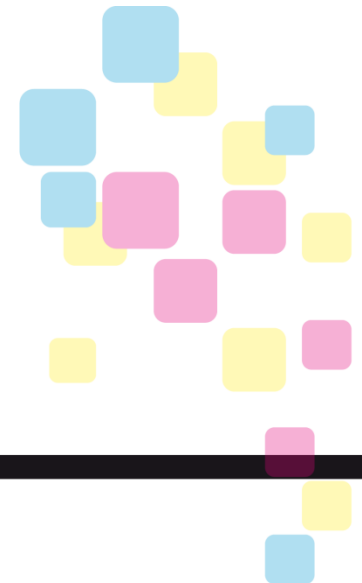
Riesgo 2

- Pueden generar conclusiones simplistas que lleven a acciones y políticas inapropiadas o contraproducentes si se ignoran en su elaboración dimensiones relevantes que resultan más complicadas de cuantificar



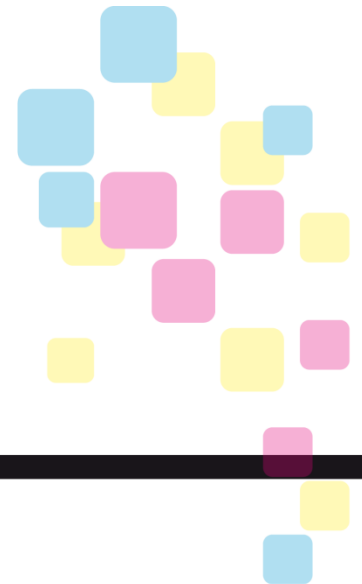
Riesgo 3

- Pueden servir para avalar decisiones o políticas arbitrarias



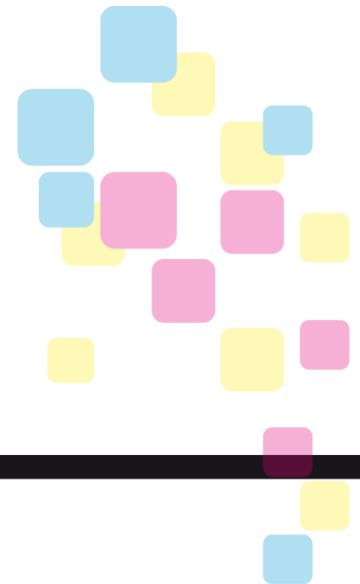
Riesgo 4

- La selección de indicadores y ponderaciones puede generar disputa o controversia



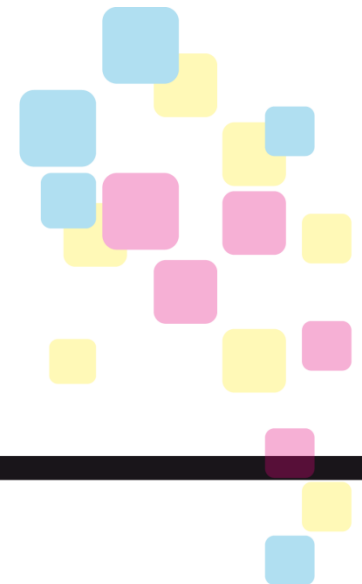
Riesgo 5

- Pueden enmascarar fallos severos de diagnóstico en algunas dimensiones, dificultando la identificación de las acciones necesarias para resolverlos

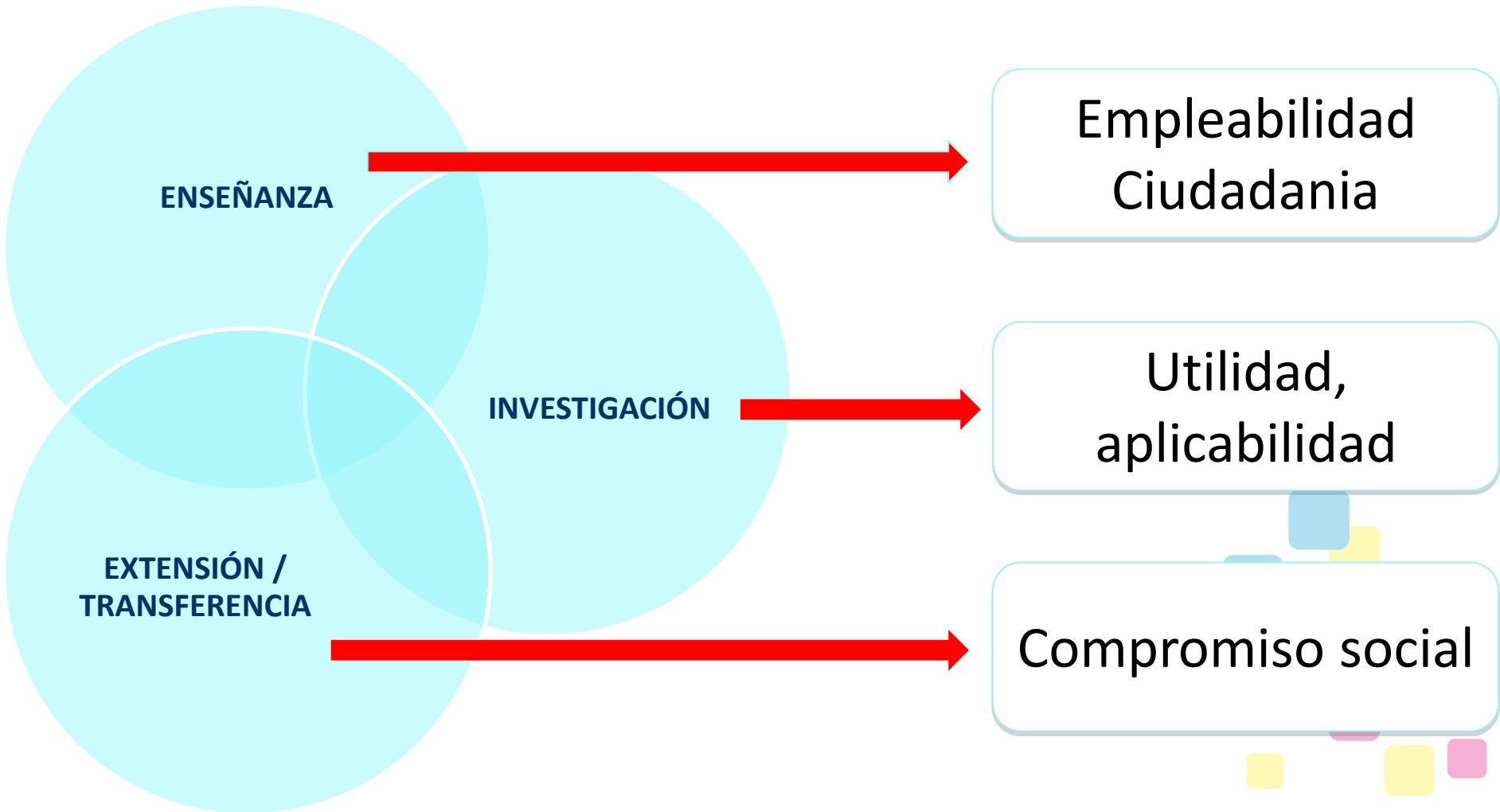


Etapas en la construcción de IS (JRC - OECD-EC)

1. Definición del marco conceptual
2. Selección de indicadores particulares
3. Imputación de datos faltantes
4. Análisis multivariante
5. Normalización
6. Ponderación y agregación
7. Robustez y sensibilidad
8. Evaluación y validación
9. Relación con otras variables
10. Presentación y Visualización



Misiones IES y objetivos estratégicos



Universidad Nacional, Costa Rica
21-22 de Septiembre de 2016

Taller Indicadores Estratégicos

luis.vila@uv.es

