



Medidas de Prevención para el riesgo de contagio por COVID-19

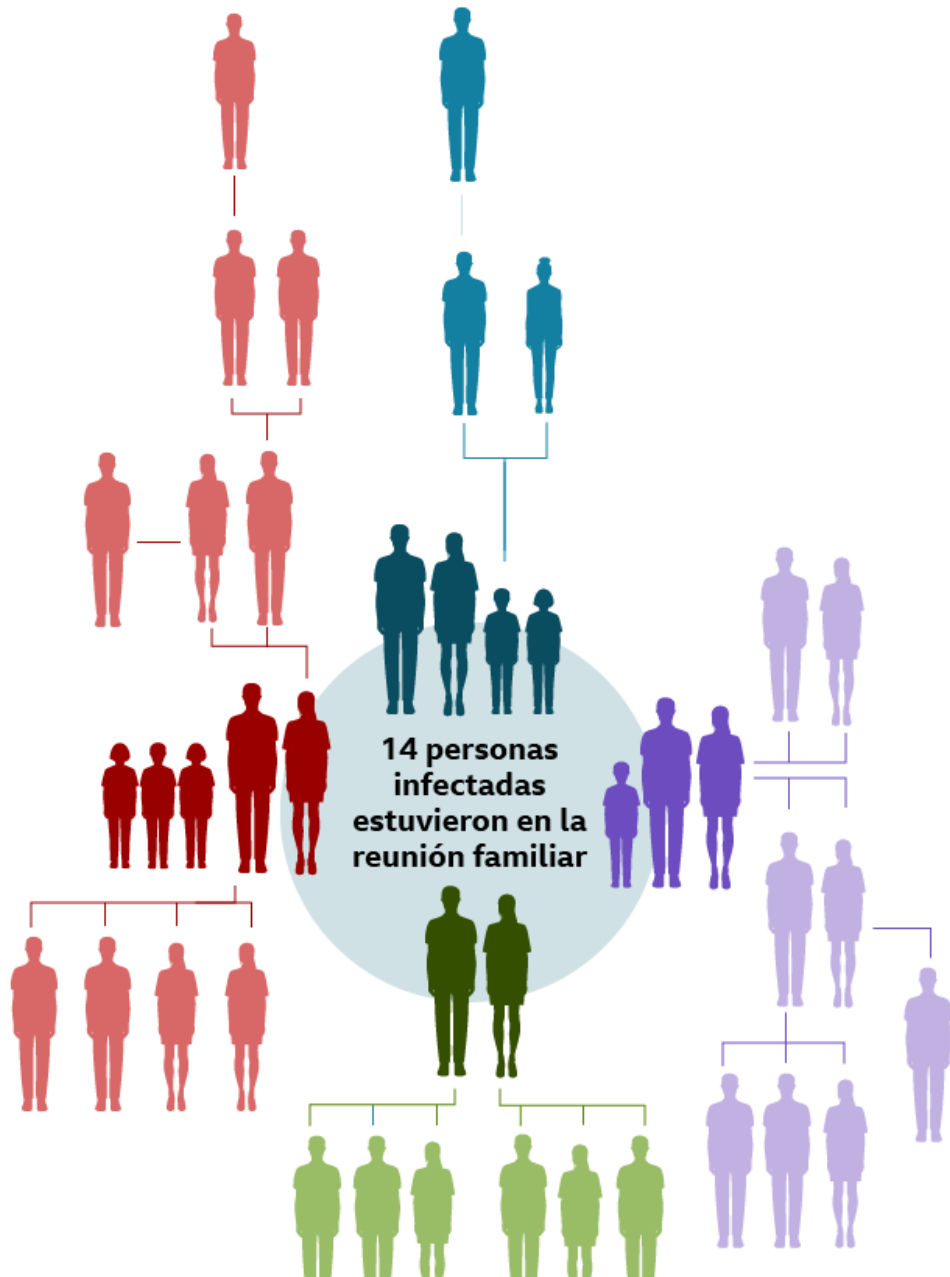
Seguimiento del Marco de la Reactivación Gradual y Progresiva
de Actividades 2021
Universidad Nacional

Sub Comisión COE-UNA

Mayo 2021

Cómo fue la cadena de contagio del virus

Caso de transmisión de coronavirus en Carolina del Norte, EE.UU.



Facilidad del contagio

Consulte la noticia completa en: <https://observador.cr/noticia/los-graficos-que-muestran-como-una-reunion-familiar-termino-con-41-contagiados-de-covid-19-en-16-dias/>

Cómo fue la cadena de contagio del virus

Caso de transmisión de coronavirus en Carolina del Norte, EE.UU.



EL MUNDO SALUD
Cienca y Salud

Las nuevas cepas de Covid-19, más contagiosas a cualquier edad

Las mutaciones del SARS-CoV-2 han conseguido su objetivo: contagiar más a más, a mayores y a jóvenes. Por suerte, la virulencia no parece aumentar, aunque aún se está investigando

PERSONAL sanitario realiza una prueba para diag... GUILLAUME HORCAJUELO EFE

Giros y más giros. Desde que entró en escena, el SARS-CoV-2 nos demuestra una y otra vez que todo puede ocurrir y que a la vuelta de cada esquina, nos puede esperar un nuevo dato inesperado que nos infunde nuevos interrogantes y resucita temores que quedaron mitigados a lo largo de la primera ola. Saltó una primera alarma cuando los datos señalaban que la variante británica era hasta un 70% más contagiosa y se temía que fuera más virulenta. Incluso con la población

LAURA TARDÓN
Medicina
Actualizado Viernes 12 febrero 2021 - 20:07

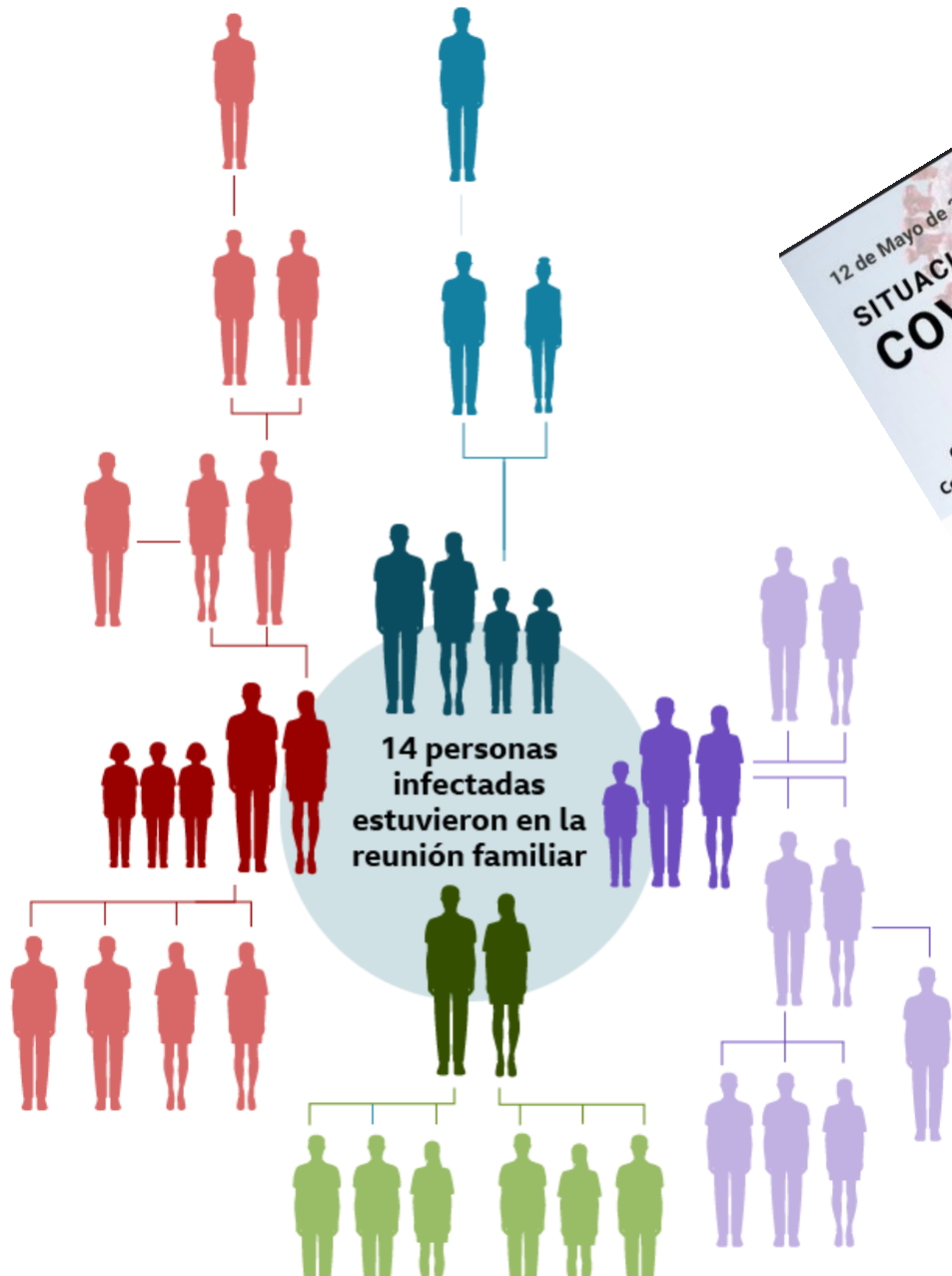
PUBLICIDAD
Anuncios Google
Dejar de ver anuncio
¿Por qué este anuncio?

Mad del ggio

Compartir esta noticia en: <https://observador.cr/noticia/los-graficos-que-muestran-como-una-reunion-familiar-contagio-primario-con-41-contagiados-de-covid-19-en-16-dias/>

Cómo fue la cadena de contagio del virus

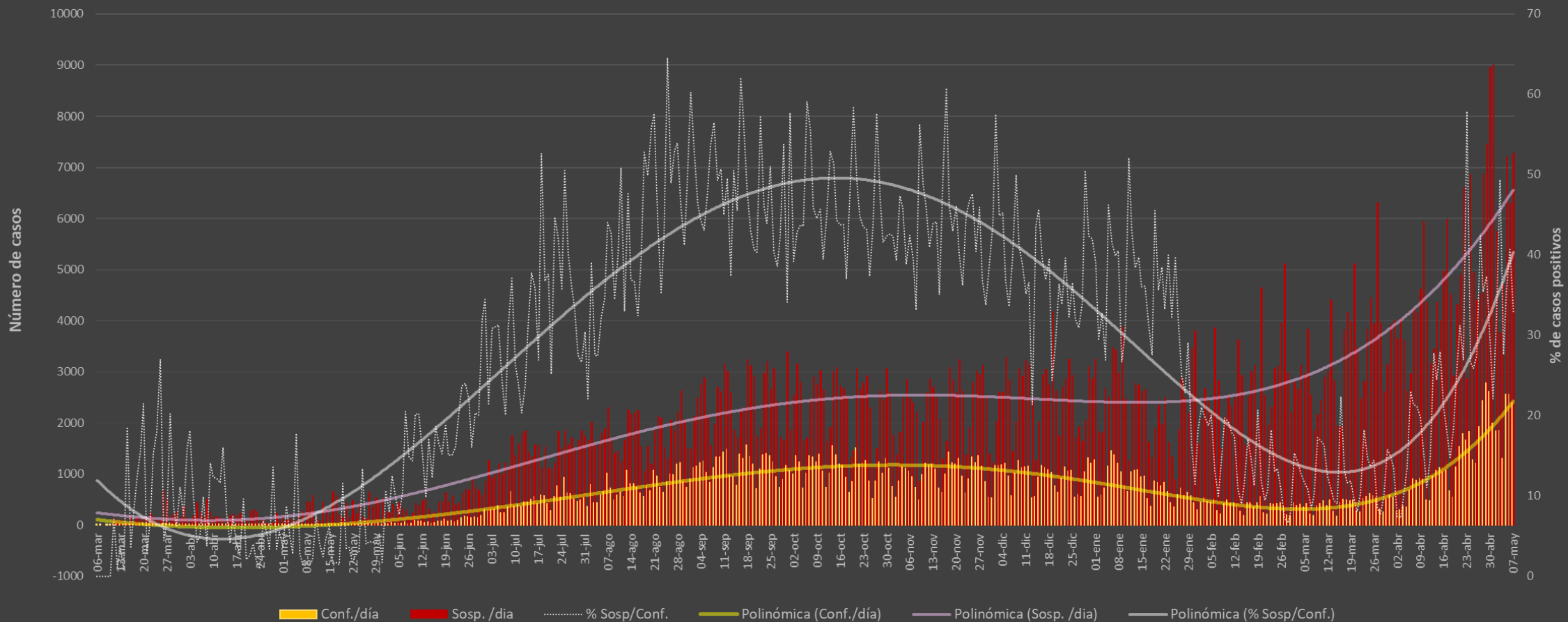
Caso de transmisión de coronavirus en Carolina del Norte, EE.UU.



Consulte la noticia completa en: <https://observador.cr/noticia/los-graficos-que-muestran-como-una-reunion-familiar-termino-con-41-contagiados-de-covid-19-en-16-dias/>

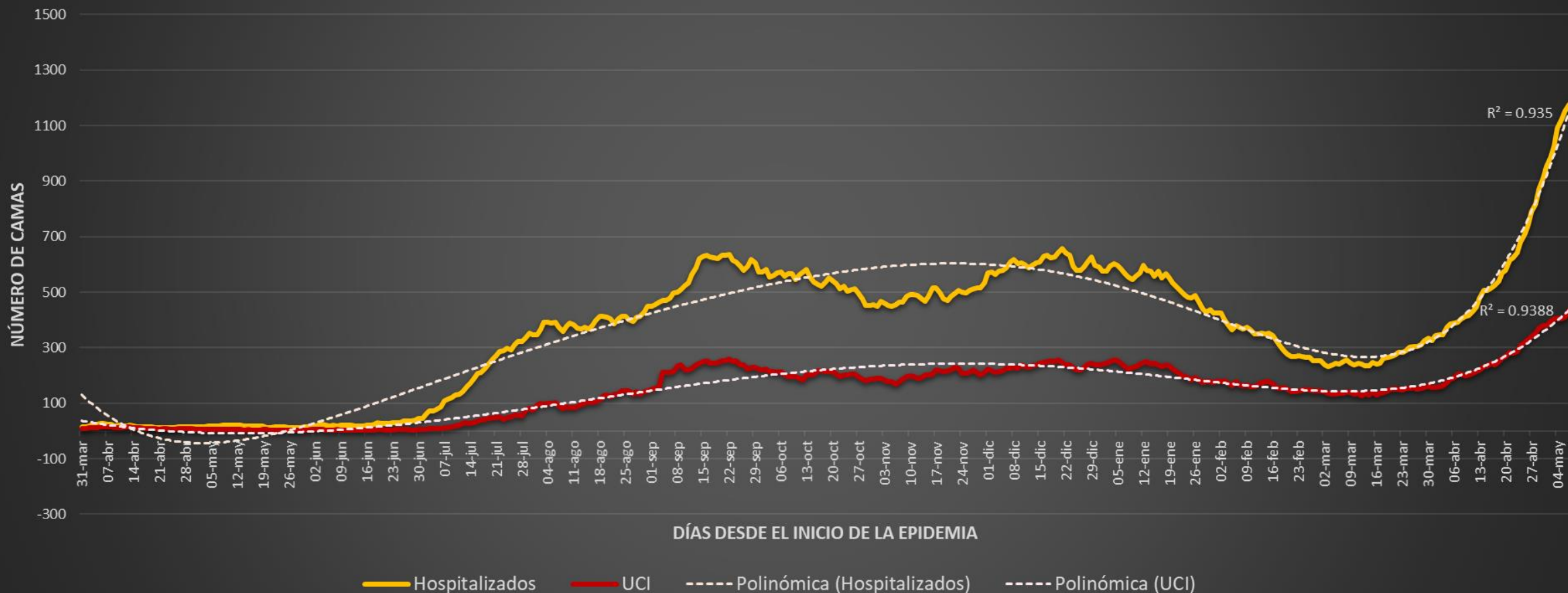
Histograma epidémico de COVID-19 en Costa Rica. Se presentan los casos procesados (sospechosos), los casos confirmados y el % de positividad diario.

Fuente: Minsa. Elaborado: Dr. Juan José Romero Zúñiga, UNA.



Ocupación de camas en CCSS por casos de Covid-19, Costa Rica; 2020-2021.

Fuente: Minsa. Creado: Dr. Juan José Romero Zúñiga, UNA.



Responsabilidad individual

Toda persona debe poner en práctica y respetar todos los protocolos establecidos en la institución para reducir el riesgo de contagio por la COVID-19.



Uso de Equipo de Protección Personal

Lo mínimo: MASCARILLA

Adicional: CARETA

IDEAL: AMBOS

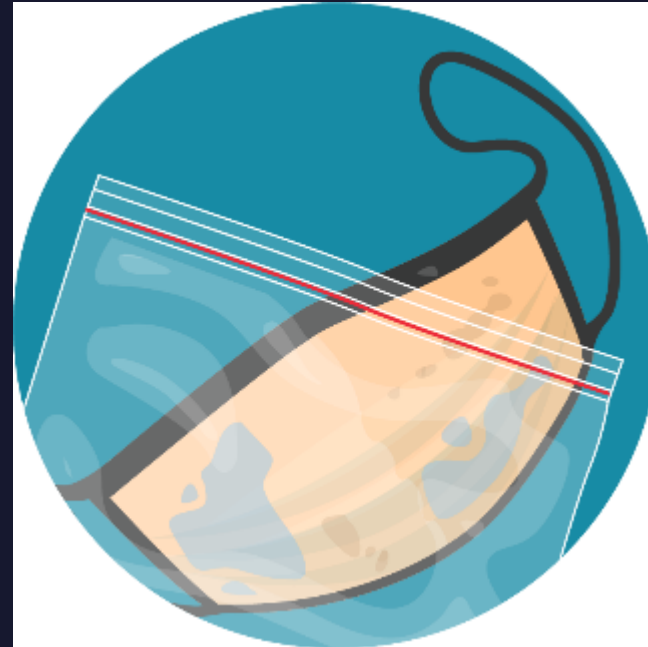


Uso de Equipo de Protección Personal



- Siempre antes de colocarme la mascarilla me debo lavar las manos o al menos usar producto desinfectante.

- Utilice una bolsa con cierre para proteger su EPP mientras no la usa. P. ej. mientras come.



Uso de Equipo de Protección Personal



Uso de Equipo de Protección Personal

CÓMO UTILIZAR UNA MASCARILLA HIGIÉNICA DE TELA DE FORMA SEGURA

[who.int/epi-win](https://www.who.int/epi-win)

LO QUE DEBE HACERSE →



Lávese las manos antes de tocar la mascarilla



Compruebe que la mascarilla no está dañada, sucia o mojada



Ajústese la mascarilla a la cara de modo que no queden aberturas por los lados



Cúbrase la boca, la nariz y la barbilla



Evite tocar la mascarilla



Lávese las manos antes de quitarse la mascarilla



Quítese la mascarilla por las tiras que se colocan tras las orejas o la cabeza



Al quitarse la mascarilla, manténgala alejada de la cara



Guarde la mascarilla en una bolsa de plástico limpia y de cierre fácil si no está sucia o mojada y tiene previsto reutilizarla



Extraiga la mascarilla de la bolsa por las tiras



Lave la mascarilla con jabón o detergente, preferiblemente con agua caliente, al menos una vez al día



Lávese las manos después de quitarse la mascarilla

Uso de Equipo de Protección Personal

LO QUE NO DEBE HACERSE →



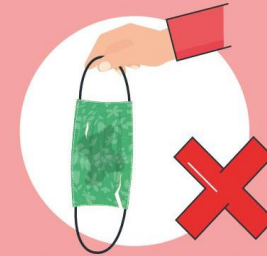
No se ponga la mascarilla por debajo de la nariz



No se quite la mascarilla cuando haya alguien a menos de un metro de distancia



No utilice mascarillas que dificulten la respiración



No utilice una mascarilla que parezca dañada



No lleve una mascarilla que le quede suelta



No utilice mascarillas sucias o mojadas



No comparta su mascarilla con otras personas

Las mascarillas de tela pueden proteger a quienes estén a su alrededor. Para protegerse e impedir la propagación de la COVID-19, recuerde mantenerse al menos a un metro de distancia de otras personas, lávese las manos a fondo y con frecuencia y evite tocar la cara y la mascarilla.

EPI·WIN

Organización
Mundial de la Salud

Uso de Equipo de Protección Personal



Cómo desechar las mascarillas usadas



1
Lávese bien las manos antes de quitarse la mascarilla



2
Quítese la mascarilla tirando solo por la parte elástica



3
Deposite la mascarilla en dos bolsas de plástico (una dentro de la otra) y ate las bolsas



4
Deseche la mascarilla en la basura doméstica general, no en la basura para reciclar



5
Si está enfermo con la COVID-19, escriba en la bolsa: RIESGO DE CONTAMINACIÓN



6
Cuando termine el proceso, lávese las manos con agua y jabón



Aforos en centros de trabajo

- Análisis de puestos no teletrabajables y teletrabajables
- Verificación del distanciamiento entre escritorios y puestos
- Programación de la presencialidad mediante cronograma



ZONA DE ALTO RIESGO

Los comedores y tiempo de ingesta de alimentos de la UNA



ZONA DE ALTO RIESGO

Los comedores y tiempo de ingesta de alimentos de la UNA

Ventilar al máximo los espacios: puertas y ventanas abiertas

Comedor funcionarios/as



Programación almuerzo y Coffe break
Comedor Complejo Artístico

Horario	Lunes	Martes	Miércoles	Jueves	Viernes
8:00 a.m.	Adriana	Adriana	Adriana	Adriana	Adriana
8:15 a.m.	Magaly	Magaly	Magaly	Magaly	Magaly
8:30 a.m.	Rosaura	Rosaura	Rosaura	Rosaura	Rosaura
8:45 a.m.	Inese	Inese	Inese	Inese	Inese
9:00 a.m.	Marlene	Marlene	Marlene	Marlene	Marlene
9:15 a.m.	Carmin	Carmin	Carmin	Carmin	Carmin
9:30 a.m.	Enka	Enka	Enka	Enka	Enka
9:45 a.m.	Aya Gabriela	Olga	Aya Gabriela	Olga	Aya Gabriela
9:55 a.m.	Olga	Sandra	Olga	Sandra	Olga
11:30 a.m.	Magaly	Magaly	Magaly	Magaly	Magaly
12:00 a.m.	Rosaura	Rosaura	Rosaura	Rosaura	Rosaura
12:15 a.m.	Olga	Olga	Olga	Olga	Olga
12:30 a.m.	Aya Gabriela	Luisa	Aya Gabriela	Marta	Aya Gabriela
12:45 a.m.	Adriana	Adriana	Adriana	Adriana	Adriana
1:00 p.m.	Carmin	Carmin	Carmin	Carmin	Carmin
1:15 p.m.	Enka	Enka	Enka	Enka	Enka
1:30 p.m.	Marlene	Marlene	Marlene	Marlene	Marlene
1:45 p.m.	Inese	Inese	Inese	Inese	Inese
2:00 p.m.	Carmin	Carmin	Carmin	Carmin	Carmin
2:15 p.m.	Enka	Enka	Enka	Enka	Enka
2:30 p.m.	Carmin	Carmin	Carmin	Carmin	Carmin
2:45 p.m.	Enka	Enka	Enka	Enka	Enka
3:00 p.m.	Carmin	Carmin	Carmin	Carmin	Carmin
3:15 p.m.	Enka	Enka	Enka	Enka	Enka
3:30 p.m.	Olga	Sandra	Olga	Sandra	Olga
3:45 p.m.	Aya Gabriela	Olga	Aya Gabriela	Olga	Aya Gabriela

Coffe break: 15 minutos
Almuerzo: 30 minutos
Nota: Se les recuerda que cuando terminen deben desinfectar el espacio utilizado con el desinfectante que contiene alcohol que está en la mesa.

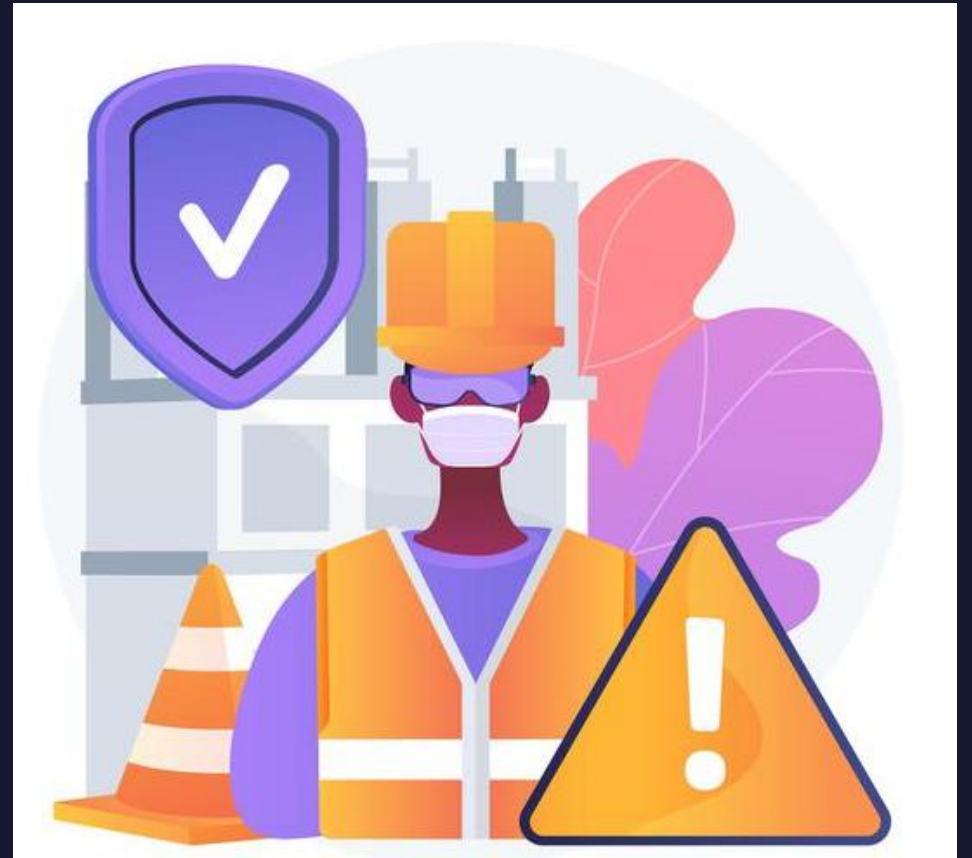


Programar horarios de uso del comedor

Generar los distanciamientos físicos apropiados

Responsabilidades de personas superiores jerárquicas

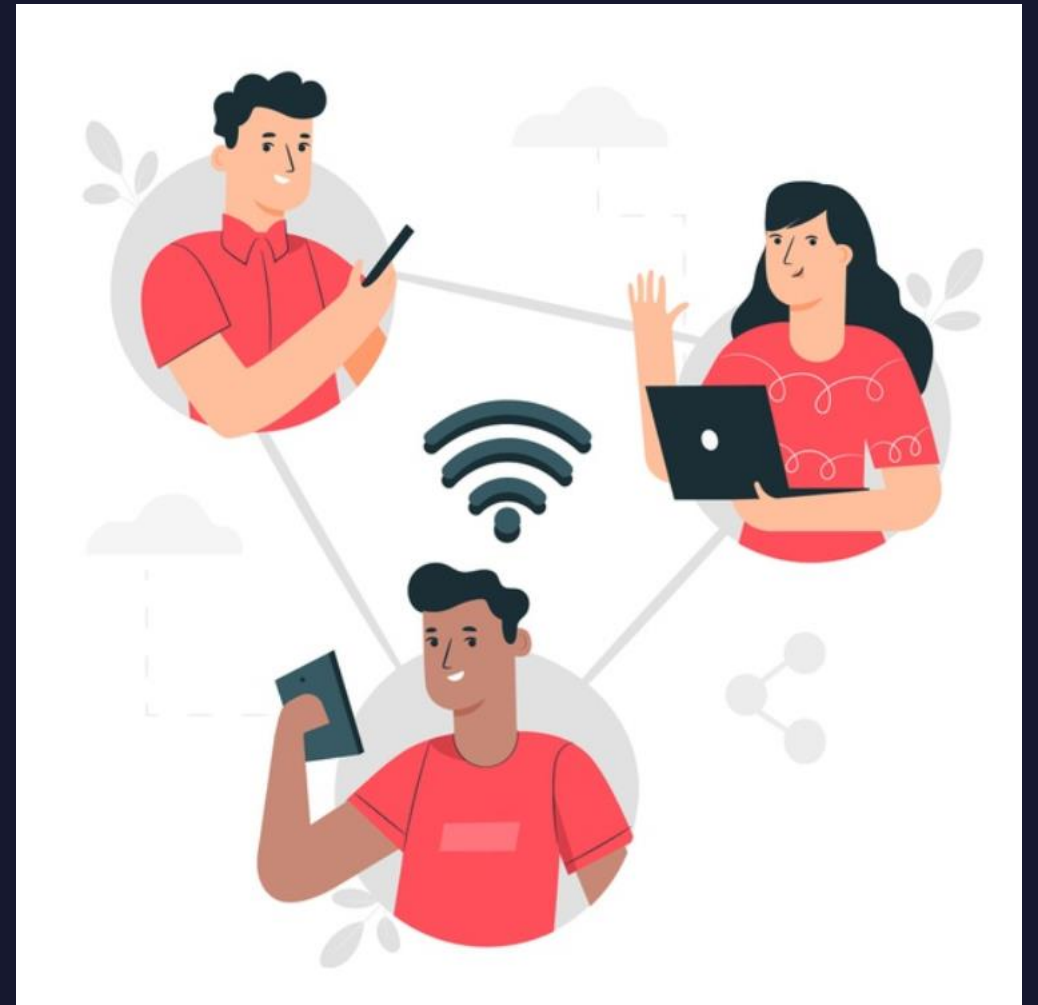
Se debe velar y garantizar que todas las personas funcionarias conozcan y apliquen las disposiciones de seguridad e higiene establecidas para la prevención del contagio por la COVID-19.



Comunicación oportuna de casos

La persona superior jerárquica

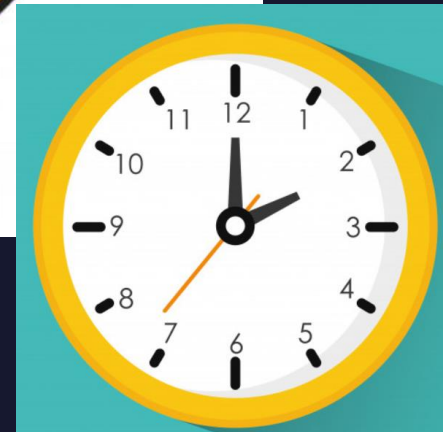
- Seguir el protocolo establecido en la circular: UNA-R-DISC-039-2020. Instrucciones para la Atención Contactos de Casos Positivos o con Nexo Epidemiológico en personas trabajadoras
- Casos de estudiantes según Protocolo Institucional
- Debe enviar al **Departamento de Salud** mediante el correo teleconsulta@una.cr los formularios



Análisis de contactos cercanos

La persona superior jerárquica para la atención de casos con nexos epidemiológico deberá:

1. Entrevistar a los subalternos que estuvieron en contacto o no con la persona sospechosa o positiva. (proceso de descarte)
2. Analizar si las personas con las que interactuó en las instalaciones universitarias se pueden categorizar como **“contactos cercanos”**, verificando el cumplimiento de 3 condiciones:
 - Incumplió el distanciamiento social de 1.8 m. con otra persona.
 - Alguna de las partes irrespetó el uso de equipo de protección personal (careta o cubrebocas).
 - Se compartió durante más de 15 minutos en un lugar cerrado con una misma persona.



Consultar circular: UNA-R-DISC-039-2020

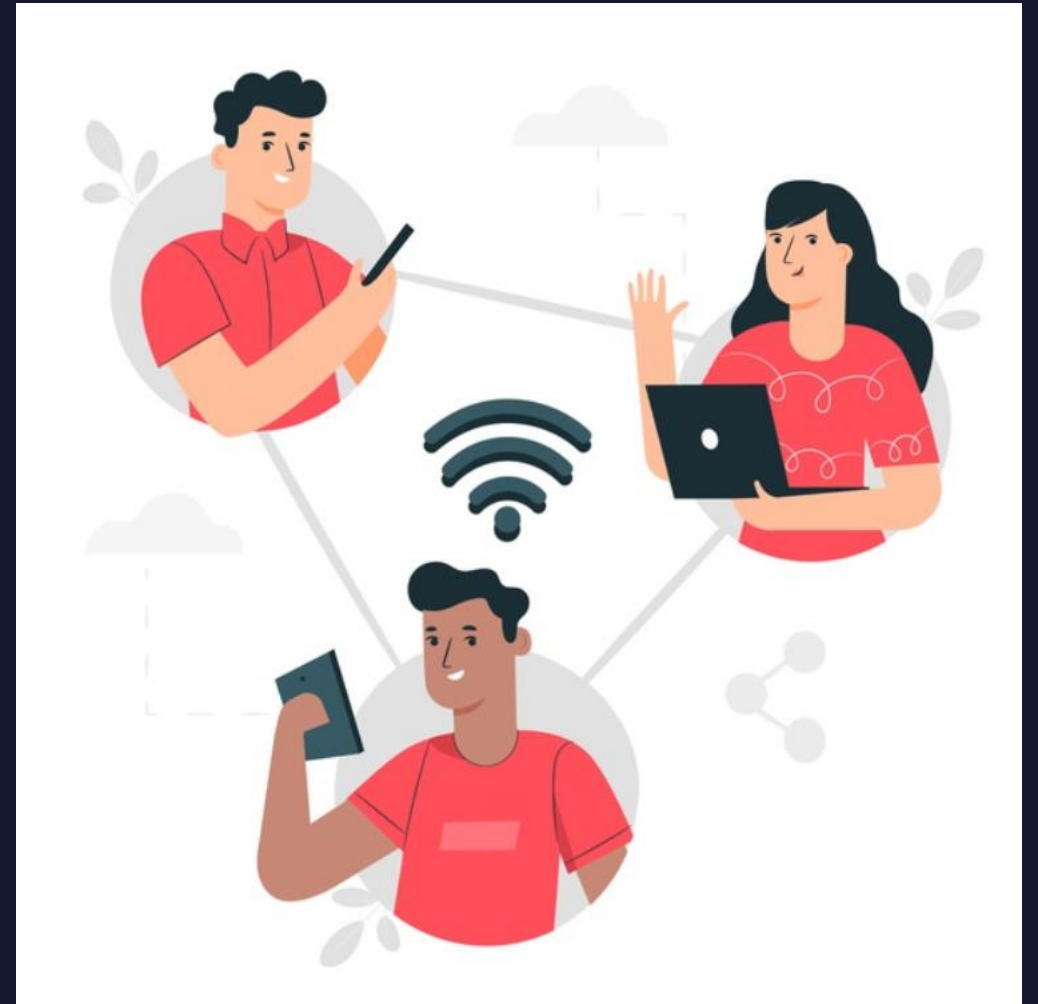
Comunicación oportuna de casos

La persona funcionaria

NO debe asistir a las instalaciones de la UNA, si presenta síntomas relacionados con la COVID-19.

NO debe asistir a las instalaciones de la UNA, si ha sido contacto o si se es sospechoso o probable por COVID-19.

Quien ha tenido presencialidad en la institución y sabe que ha tenido contacto con un caso positivo o sospechoso de COVID-19 **comunicará en el menor tiempo posible** (no mayor a ocho horas) a la persona superior jerárquica esta situación.




Verificación de cumplimiento de protocolos

- Se insta a las personas superiores jerárquicas a establecer medidas de verificación de cumplimiento de los protocolos en sus instancias
- Pueden apoyarse en los comités y brigadas de emergencia

UNA-R-DISC-021-2020

<https://agd.una.ac.cr/share/s/Zob9ouzJSpSGK2GmK>

A-CyQ

Guía de elaboración de protocolo de actividades laborales que requieren la presencialidad durante la Pandemia por la COVID-19	Fecha: 13-mayo-2020	
	Elaborado por: COE-UNA	
	Versión: V-01	

Medidas generales de higiene en los centros de trabajo

Se cuenta con un rótulo en el ingreso de las instalaciones que indique “Prohibido el ingreso de personas con síntomas o signos de resfrío o gripe, o pérdida de gusto y el olfato”	
Se dispone de la lista de personas con factores de riesgo. Esto a fin de que se facilite la toma de decisiones, respecto a las medidas sanitarias a considerar.	
Se tienen colocados, en lugares visibles, afiches sobre los protocolos de tosido, estornudo, lavado de manos, otras formas de saludar y no tocarse la cara (descargar en página web del Ministerio de Salud, Consejo de Salud Ocupacional o solicitar en el Departamento de Salud).	
Se les informa a todas las personas funcionarias que inmediatamente al ingreso a las instalaciones deben realizar el correcto lavado de manos o desinfección de manos con alcohol o solución en gel con una concentración alcohólica de al menos 70%.	
Se cuenta con rotulación en el ascensor con instrucción sobre “Uso exclusivo para las personas con discapacidad y su personal de asistencia”.	
Se han señalado las zonas de espera a la entrada de los elevadores para asegurar que se cumpla con el distanciamiento físico.	
Se asegura que los espacios que son utilizados cuentan con ventilación natural, sin que se generen corrientes bruscas de aire o se generen otros riesgos para las personas.	
Se instruye a las personas funcionarias a no compartir utensilios u objetos en el lugar de trabajo o de reunión.	
Se asegura que las reuniones que se realicen sean virtuales siempre que sea posible. Si son presenciales, las mismas se realizan en el menor tiempo de extensión, y en todo caso no superan 1 hora.	
En las reuniones con duración de más de 15 minutos, las personas utilizan adecuadamente la mascarilla.	
Se reúne al personal, semanalmente, para dar seguimiento al cumplimiento del protocolo de uso de instalaciones para centros de trabajo de la UNA durante la pandemia por la COVID-19.	

Línea de acciones a seguir



Muchas gracias